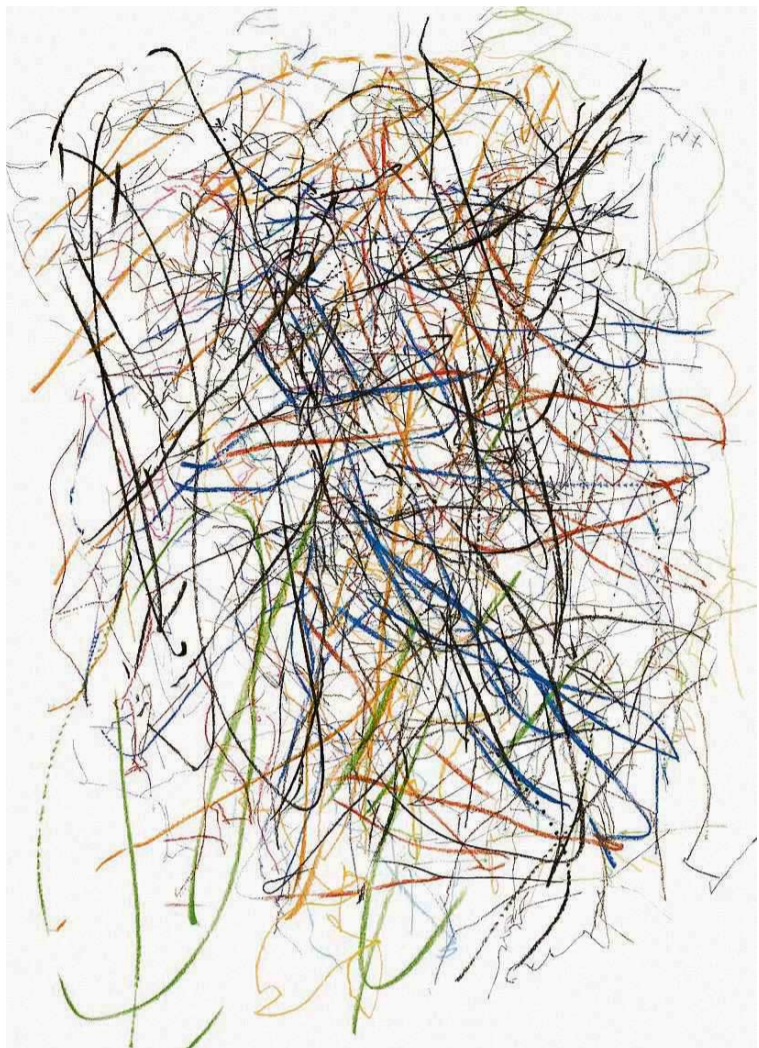


## DE FRIESE GALERIJ



Arjan van Es - #65



Joyce ter Weele - R#1

Heerenveen – Melklokaal voor hedendaagse kunst: Heremaweg 20-1, vr en zo 13-17 u, t/m 25 feb [www.melklokaal.nl](http://www.melklokaal.nl) [arjanvanes.nl](mailto:arjanvanes.nl) [irendeberdine-deboer.com](http://irendeberdine-deboer.com) [www.walterbaas.nl](http://www.walterbaas.nl) [www.wouternijland.nl](http://www.wouternijland.nl) [joyceterweele.com](http://joyceterweele.com)

# Aandacht voor het maakproces

**Parallel is een groepstentoonstelling in Melklokaal in Heerenveen van kunstenaars die allemaal een typisch eigen werkproces hebben ontwikkeld. Met boeiende maar sterk uiteenlopende resultaten.**

Dirk van Ginkel

**M**elklokaal voor hedendaagse kunst stuurde onlangs een wel heel intrigerende uitnodiging voor de opening van de nieuwe expositie *Parallel*. Op de voorkant van een groot formaat ansichtkaart zag je een warboel van krijtstrepen in allerlei kleuren die doorkruist werden door reeksen puntjes die ook allemaal een eigen kleur hadden. Hoe hiernaar te kijken? Moest je de afbeelding horizontaal of verticaal houden? En wat was dan onder en wat boven? Weinig houvast maakt nieuwsgierig.

Het kleurige kraswerk blijkt een detail te zijn uit een werk van Arjan van Es met de titel #65. Van Es is een kunstenaar die gefascineerd is door het zelfportret. Gewapend met die kennis ontstaat er opeens structuur in zijn tekeningen. Niet dat je het gezicht van de kunstenaar terugziet in de vijf genummerde werken die Melklokaal toont, maar dat is de bedoeling kennelijk niet. Je vraagt je zelfs af of hij wel van de spiegel naar het papier kijkt om te controleren wat hij doet. Het is meer een 'vermoeden van een portret' dat je waarneemt.

In krijt en potlood tekent Van Es zichzelf steeds in dikke en dunne, kordate en tastende lijnen en reeksen stippeltjes. Soms zijn de beelden vol en woest, soms open en verstillend. Zijn het weergaven van gemoedstoestanden? Nee, want hij werkt gedurende een aantal dagen altijd aan meerdere tekeningen tegelijk en die verschillen onderling behoorlijk in intensiteit en dynamiek.

Van Es tekent ook meer dan alleen een zelfportret. Sommige lijnen hebben een figuratieve functie en vangen de contouren van zijn gelaat, andere lijnen heel autonoom

hun gang te gaan. Het is alsof de lijnen en kleuren op elkaar reageren. Dat zorgt voor verdieping van de figuratie, want je ziet er steeds meer in. Tegelijkertijd oogt het werk onaf: de kunstenaar kan het erbij laten of hij kan eraan doorwerken. Als kijker heb je wat dat betreft geen referentie. In dat licht is het passend dat de kunstwerken van Van Es niet zijn ingelijst, maar enigszins provisorisch aan de muur zijn bevestigd.

Pal naast dit subtiele werk op papier hangen twee panelen van Irene Berdine de Boer, uitgevoerd in glimmend polyester. Dit tweeluik, *Marble's Glimpse*, lijkt vooral een oefening in driestheid. Het is alsof je van bovenaf in een dikke kolkende vloeistof kijkt die op een willekeurig moment gefixeerd is. Gestolde beweging, versteende tijd. Vanwege het materiaal houdt dit werk je als kijker op afstand. De kille kleuren en de harde glans geven het tweeluik een zekere ongenaakbaarheid. Het heeft wel iets. Maar als dan opeens je oog valt op de reepjes bont die door het polyester steken, is de betovering voorbij. Dit soort combinaties van tegenstellingen – hard en zacht, stoer en kwetsbaar, leven en dood – dat verveelt eigenlijk wel een beetje. Het bont is te makkelijk.

Licht is alles voor een beeldend kunstenaar, maar voor Walter Baas helemaal. In zijn werk legt hij via een specifiek procédé het verstrijken van de tijd vast: hij registreert als het ware de sporen van het licht. Baas maakt gebruik van een *camera lucida*, een soort prisma, die hem in staat stelt de verandering van het licht op verschillende momenten op een drager over te brengen. Invallend zonlicht in zijn atelier zorgt gedurende de dag voor verspringende 'afdrukken' binnen het

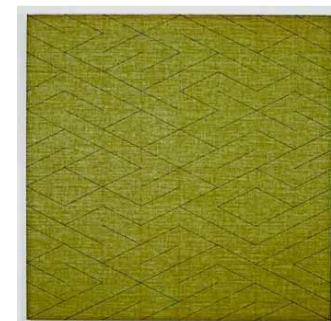
grid van bijvoorbeeld een raamkozijn. Met transparante verf laat hij die verschuivingen zien. Melklokaal toont zes kleine werkjes van hem die toch iets monumentaals hebben. Wonderlijk, een beetje geheimzinnig en heel esthetisch.

Dat laatste geldt ook voor de doeken van Wouter Nijland. Hij schildert abstracte geometrische patronen in acrylverf en potlood op linnen. Daarbij laat hij veel over aan het toeval. Hoe dik een lijn moet zijn, onder welke hoek die geplaatst moet worden op een andere, welke afmetingen een vorm dient te krijgen, het zijn geen beslissingen van de kunstenaar maar van het lot. Een blinde keuze uit 360 gecodeerde knikkers, de worp van vier dobbelstenen, of het opgooien van een munt bepalen hoe een werk er gaat uitzien. Nijlands schilderijen ogen heel esthetisch en rustgevend. Totdat je toch gaat proberen regelmaat te ontdekken in de geometrie. Dan waan je je opeens in een onoverzichtelijk labyrint.

Joyce ter Weele maakt grote en heel drukke tekeningen. Het lijken letterlijk stadsgezichten: een verzameling van getekende stedelijke en landschappelijke elementen binnen de contouren van een gelaat. Ter Weele fotografeert en verwerkt cq. deconstrueert die foto's tot tekeningen. Die voegt zij samen in collages die balanceren op de grens van figuratie en abstractie. Door telkens te kiezen voor dezelfde contouren ontstaat er iets van een parallelle wereld. Maar wel een verlaten wereld, want mens en dier ontbreken. Het is aan de kijker om leven te brengen in deze rijke aaneenschakeling van vormen, vlakken en lijnen die met gebruik van verrassend veel verschillende tekenmaterialen tot stand gekomen zijn.



Walter Baas  
283-280 [XVIII-02]



Wouter Nijland  
58.4